

## ARCHITECTURAL DIGEST. LE PIU' BELLE CASE DEL MONDO

NUMERO

**SPECIALE**

**10 INTERNI NEOECCLETTICI  
NELLA VILLE LUMIERE**

e in più

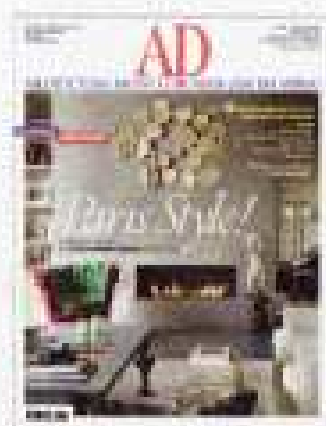
LA CITY GUIDE  
PER TROVARE GLI HOTEL,  
I RISTORANTI  
E LE GALLERIE D'ARTE  
DI TENDENZA

NOVITÀ E SUGGERIMENTI  
A MAISON&OBJET

# Paris Style!

IL NUOVO GUSTO.  
LA **CONTAMINAZIONE** DEGLI STILI





**LA COPERTINA**  
Eleganza, fiori  
e orpelli  
definiscono  
il gusto di una  
dimora parigina  
(senza a pag. 112). Fotografia  
di Giorgio Aroni.

## Speciale PARIS INTERNI

**L'aria di Parigi**  
Le sfumature cromatiche di una casa nella Villa Lumière  
*Interior design di Jean-Louis Denat*

**Arte in primo piano**  
Opere contemporanee in una residenza ricavata  
dall'unione di due appartamenti  
*Progetto di Eric Carlsen*

**Nelle stanze dei simboli**  
Al Marais, giochi di citazioni e insulti pezzi da Wunderkammer  
*Interior design di Francis Delmasville*

**Giochi di stile**  
Un vivace eclettismo nell'abitazione di un gallerista

**Un'eleganza naturale**  
In una casa, arredi comuni o ispirati al mondo vegetale  
*Interior design di Elisabeth Delacorte*

**Note d'Oriente**  
Oggetti e mobili asiatici in un appartamento dell'800

**Calendario quotidiano**  
Pezzi vintage e contemporanei  
per un interno al Marais  
*Interior design di Ibolya Bognar*

**Lungo il fiume e sull'acqua**  
L'accogliente eclettismo  
di una houseboat sulla Senna

**Settecento d'oggi**  
Sulla Rive Gauche, contemporaneità  
e memorie architettoniche  
*Interior design di Christelle Jullie*

**Ghiaccio bollente**  
L'Hotel Cristal, Champs-Élysées  
*Progetto di Philippe Mathon*  
*Interior design di Maria Basson*

**Natura arida**  
Speciale tessuti: motivi botanici, righe e geometrie optical



Parigi 80

Parigi 88

Parigi 95

Parigi 104

Parigi 112

Parigi 120

Parigi 128

Parigi 136

Parigi 144

Parigi 152

160

continua a pagina 6





# GHIACCIO BOLLENTI

L'HOTEL CRISTAL, CHAMPS-ÉLYSÉES ACCIENDE  
L'ALGIDA TRASPARENZA DEL CRISTALLO  
DI ROCCA CON VIVACI E APPASSIONATE CROMIE

PROGETTO DI PHILIPPE MATHON - INTERIOR DESIGN DI MARTIA BONETTI  
TESTO DI GUY BLOCH-CHAMPFORT  
FOTOGRAFIE DI CHRISTOPHE DELSIA

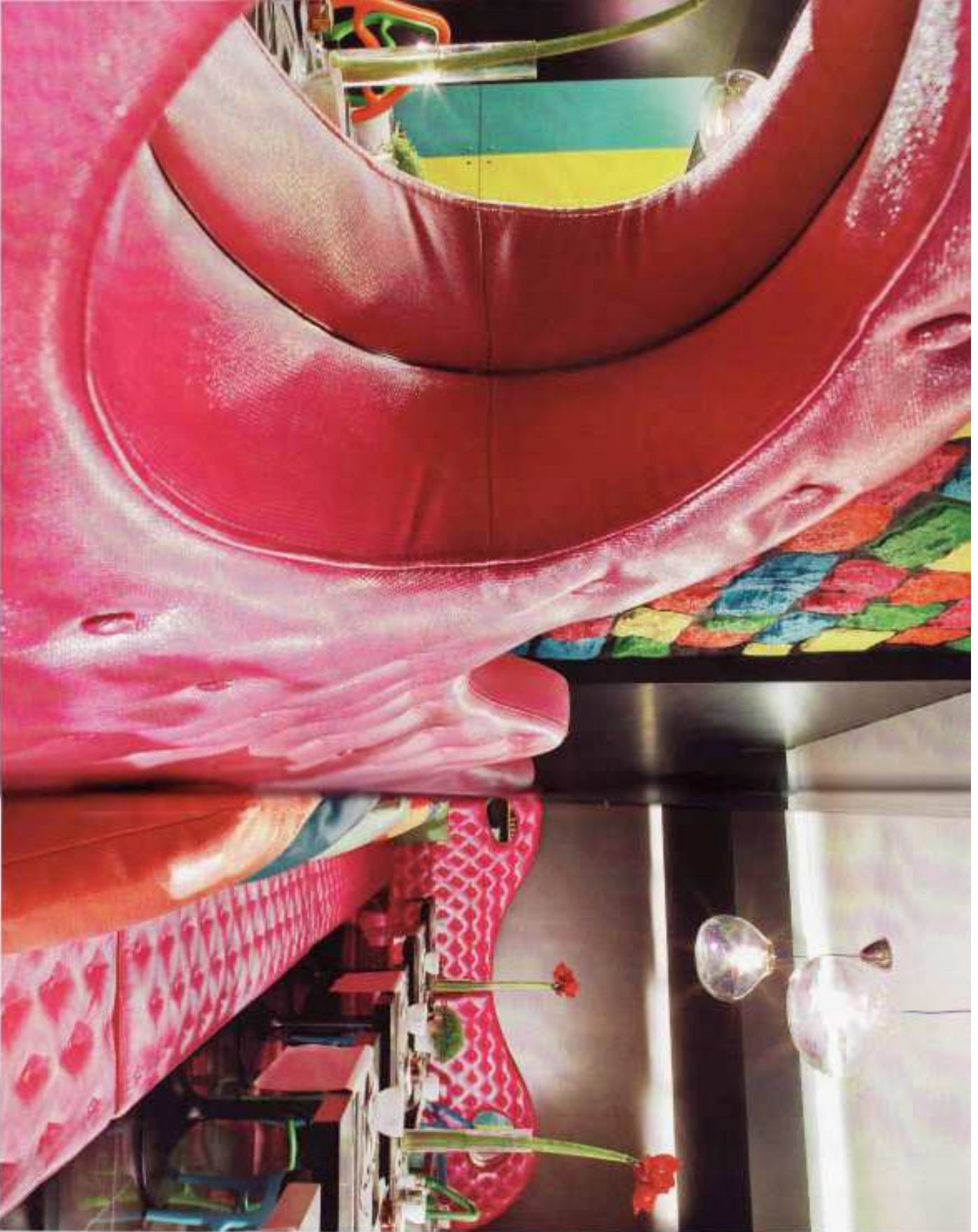
Schede di firme e colori per la salita nell'Altopia.  
Crono le sono i giorni su quella faccenda.  
si disegna il suono, perché della signora la terra.

scena: nella reception, una lampada-scultura a forma di albero, in ferro, benedetti ritorna a foglia di oro e imperlata da piccoli cristalli di rocca. Come lo specchio è una creazione in essenza di Marina Benetti e ancora, in gesso, uno scudo magico da scudo che accendeva la luce del giorno. In oro, sulla vecchia scena lungo le pareti di ferro, una collezione di ritratti di rocca.



Quando i due progettisti dell'hotel Grand Champs-Elysees di Parigi hanno chiesto all'interior designer Marina Benetti di creare la decorazione del loro albergo, con progetto dell'architetto Philippe Allouin, Benetti, ispirata dai nomi dell'hotel, decise di fare del cristallo di rocca il motivo conduttore degli interni. Scelta peraltro inusitata dal fatto che i progettisti hanno per questo materiale una vera passione, possedendone una collezione di ben diecimila pezzi. "Anche se amo molto questa pratica", racconta Benetti, "e da vent'anni la utilizzo nei miei lavori. Il cristallo di rocca è sostanza non naturale, nobile, misteriosa". In questo progetto, in linea con la propria predilezione per il gusto rococò, Benetti ha integrato il cristallo di rocca con una tavolozza





cranialia arabica e al contempo raffinato, che oggi contraddistingue tutti gli ambienti dell'albergo dall'interno all'esterno piano.

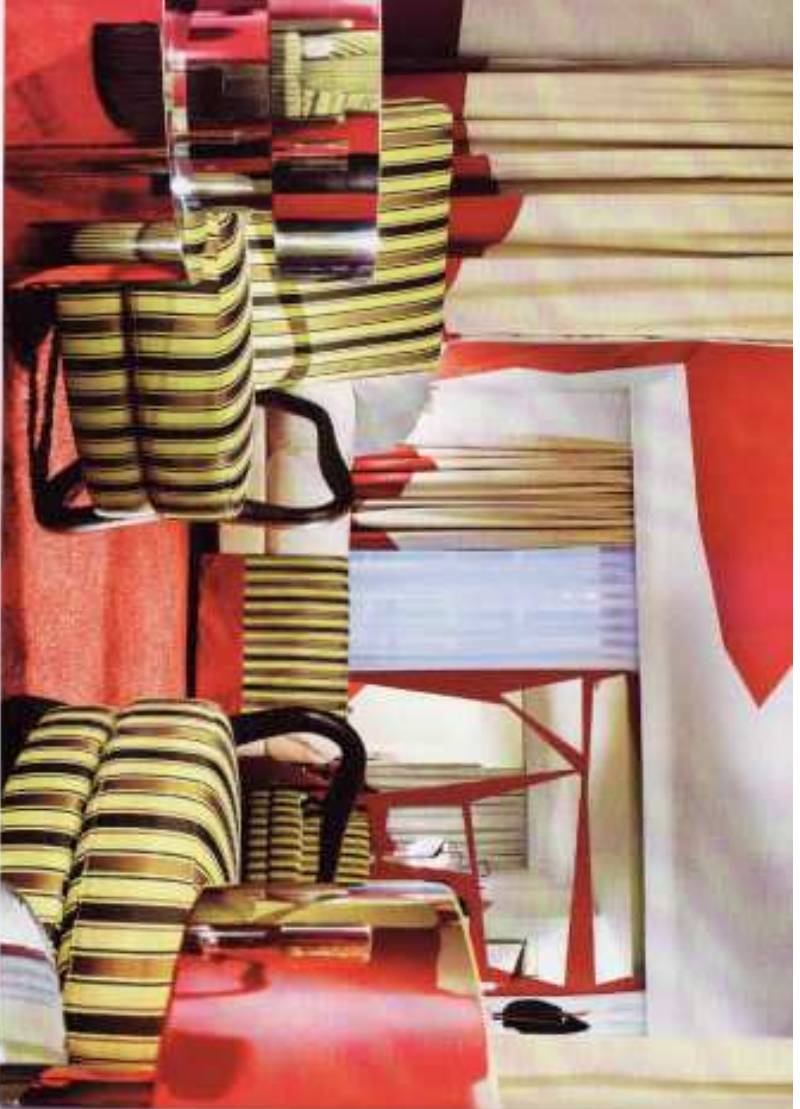
Per le vacanze estive del Castel Champ-Elisee, hotel di lusso situato in rue Washington, a due passi dall'avenue des Champs-Élysées, Adria Bonetti ha disegnato tutti i mobili, le lampade, le pistole del bagno, gli elementi pittorici decorativi, mentre il matero ha reso sulla facciata dell'edificio, sulle pareti e i pavimenti dell'atrio e del salotto in roccia alla sommità dell'albergo. Così, nella hall, i robot Koch, rivivi dei divani e delle poltrone appaiono sul canovale dello sfondo, e una macchina bianca e aerea, tracciata in una gamma di sodio nero e riempita con migliaia di cristalli di rocca, rilancia la luce sfavillando intorno intorno baglianti.

Il piano marziano è riservato alla sala della prima colazione. "Per questo ambiente scelerato ho preferito l'aristocrazia calda ma ricorsa del nero", spiega Marina Bonetti. "Vantaggio però da pochi di colore acceso, come il rosa dell'immensità salda e il sottile pinto rosso di pietra cangiante su una parete. La frontiera delle scale, in rosa, fucina, vaniglia, li ha posti al rischio a forma di albero freccia in fuga d'oro e punteggiata di cristalli di rocca, una creazione", continua Bonetti designer, "che ho realizzato appositamente per questo spazio".

I corredi che pervano alle camere sono invece di



a serena, particolare del piano inferiore, mirata alla prima colazione. Per questa zona Bonetti ha scelto il nero. "Stranamente, però, da dove nasce il colore, nasce il grande disegno, e questo è il caso, in particolare di un lampadario in cristalli di rocca, riflettente, che si è fatto un'opera".



## IN OGNI STANZA GRAFISMI DI DIVERSO COLORE

un'immagine che invita al riposo, con soffitti che sembrano lussuose cattedraccie di cristallo. Le stanze hanno soffitti elevati e sovrastati dai grandi, colorati arredi a strisce, rosso, viola che, in contrasto con la frontalità beige-grigio chiaro dello sfondo, determinano creazioni scattanti, amministrando ciascuno in una sorta di tridimensionalità che sovrasta le pareti del letto. Il bagno proietta la luce, e le pareti che, attraverso le pareti antiprestive, con raffinatezza le località dominanti: dalla raffinata camera.

Il Cristal Charms-Elysée è la quintessenza della contemporaneità, occlusione di elementi strutturali e di materiali. "Ho voluto fare qualcosa di inedito, scegliere soluzioni insolite, evolvere la bellezza del letto albergo", conclude entusiasta Maria Bernini. □

Cristal Charms-Elysée, 7 mq.  
Vedere ogni Foto e descrizione a pagina 136

in stile, guidare in questa e arrivare in acciaio in una camera da letto. Ogni stanza è dotata di un diverso tipo di decorazione, e questa ha una grande importanza con una particolare decorazione grafica. In ogni stanza, le pareti sono dipinte con colori che richiamano le forme del cristallo. A fianco, la stanza del letto, in questa stanza, è il simbolo di una stanza di Maria Bernini, come pure le pareti delle altre stanze. In ogni stanza, il letto è quello che si trova in ogni stanza, e il letto è quello che si trova in ogni stanza.

